

УТВЕРЖДАЮ:

Заместитель директора по
техническим вопросам –
Главный инженер

Киреев Николай Петрович
« 15 » октября 2013г.

Приложение № 1

к Поручению филиала ОАО

«МРСК Центра» - «Смоленскэнерго»

№ ____ от ____ 201 г.

ТЕХНИЧЕСКОЕ ЗАДАНИЕ №81-16-1-394к

на проведение конкурса по выбору подрядчика на проектирование и строительно-монтажные работы по объекту: “Реконструкция ТП №593 ЛЭП-10кВ №1011 РП №001 ЛЭП-10кВ №1005 ПС 110/35/10кВ “Козино” со строительством ТП 10/0,4кВ и линии КЛ-10-0,4кВ”, расположенному по адресу: г. Смоленск, СНТ «Каравай» в р-не ул. Механизаторов.

1. Основные объемы работ.

1.1. Выполнить проектирование и строительно-монтажные работы по объекту: “Реконструкция ТП №593 ЛЭП-10кВ №1011 РП №001 ЛЭП-10кВ №1005 ПС 110/35/10кВ “Козино” со строительством ТП 10/0,4кВ и линии КЛ-10-0,4кВ”, расположенному в:

Табл.1

Область	Район	Село, деревня	Инв. номер	Номер осн. средства	Наименование основного средства
Смоленская	Промышленный	г. Смоленск, СНТ «Каравай» в р-не ул. Механизаторов	371473900	13004013	Оборудование ТП-593 г.Смоленск ул. Урожайная, 5

1.2. Выполнить согласование проектно-сметной документации с Заказчиком и провести ее экспертизу в надзорных органах, согласовать прохождение трассы КЛ, получить разрешение на строительство и отвод земли, с последующим оформлением в собственность Заказчика в установленном порядке.

1.3. Поставку оборудования и материалов осуществляет Подрядчик.

2. Основание для проектирования и реконструкции/строительства.

2.1. Договора на технологическое присоединение:

Табл.2

№ п.п	№ Договора	Дата договора	Заказчик	Наименование объекта	Максимальная мощность, кВт	Уровень напряжения, кВ
1	40799951	14.10.2013г.	СНТ «Каравай»	24 дачных дома	150,0	0,4

3. Основные нормативно-технические документы (НТД), определяющие требования к проекту и работам:

– постановление правительства Российской Федерации № 87 от 16 февраля 2008г. «О составе разделов проектной документации и требованиях к их содержанию»;

– техническая политика ОАО «МРСК Центра», утвержденная приказом ОАО «МРСК Центра» №227-ЦА от 16.08.2010г.

– Концепция построения распределительной сети 0,4 - 10 кВ с переносом пунктов трансформации электроэнергии к потребителю (письмо № ЦА/25/518 от 11.05.2011г.)

– ПУЭ (действующее издание);

– ПТЭ (действующее издание);

- методические указания по защите распределительных сетей напряжением 0,4-10кВ от грозных перенапряжений;
- типовые требования к корпоративному стилю оформления объектов и техники производственного назначения, принадлежащих ОАО «МРСК Центра», утвержденные приказом ОАО «МРСК Центра» от 18.01.2008 г. № 15;
- руководство по изысканиям трасс и площадок для электросетевых объектов напряжением 0,4-20кВ.
- СНиП 12-01-2004 «Организация строительного производства»;
- СНиП 12-03-2001 «Безопасность труда в строительстве», часть 1 «Общие требования»;
- СНиП 12-04-2002 «Безопасность труда в строительстве», часть 2 «Строительное производство»;
- ГОСТ 12.3.032-84 ССТБ «Работы электромонтажные. Общие требования безопасности».

4. Стадийность проектирования.

Проект выполняется в соответствии с настоящим техническим заданием в 2 этапа:

- проведение изыскательских работ и выбор места строительства;
- разработка и согласование рабочей документации в надзорных органах и со сторонними организациями.

5. Стадийность проведения работ.

Строительные работы выполняются в соответствии с настоящим техническим заданием в 2 этапа:

- подготовительные работы, рекультивация земли;
- строительно-монтажные работы.

6. Основные характеристики:

- 6.1. Предусмотреть проектом и выполнить строительство участка КЛ-10 кВ от РУ-10кВ (Ис.ш.) ТП №593 (ячейка №7) до РУ 10кВ проектируемой ТП 10/0,4кВ.
- 6.2. Ориентировочное значение сечения кабеля (указанное в Приложении), уточнить в проекте согласно расчета и существующей, заявленной и перспективной мощности.
- 6.3. Предусмотреть проектом и выполнить установку проходной ТП 10/0,4кВ типа киоск с силовым трансформатором типа ТМГ, запитанной от ЛЭП-10кВ №1011 РП №001 ЛЭП-10кВ №1005 ПС 110/35/10кВ “Козино”.
- 6.4. Ориентировочную мощность силового трансформатора (указанную в Приложении), уточнить в проекте согласно существующей, заявленной и перспективной мощности.

Технические данные трансформатора:

Табл.3

Наименование	Параметры
Тип трансформатора	ТМГ
Нормативный документ для изготовления (ГОСТ, ТУ, ТЗ)	ГОСТ 11677-85
Напряжение	6,0/0,4 кВ
Число фаз / частота Гц	3/50
Уровень внешней изоляции по ГОСТ 1516.1	нормальная
Схема и группа соединения обмоток	Д/Ун
Способ и диапазон регулирования на стороне ВН	ПБВ, ± 5%
Климатическое исполнение	У1
Требования к электрической прочности	ГОСТ 1516.1
Класс потерь	3 (малые)
Срок эксплуатации до первого ремонта, не менее лет	12
Срок службы, лет	30

- 6.5. РУ-10кВ проектируемой ТП 10/0,4кВ укомплектовать выключателем нагрузки.
- 6.6. РУ-0,4кВ проектируемой ТП 10/0,4кВ укомплектовать автоматическими выключателями.
- 6.7. Предусмотреть проектом и выполнить:
 - в РУ 0,4 кВ проектируемой ТП 10/0,4 кВ установить панель учета;
 - в РУ 0,4 кВ проектируемой ТП 10/0,4 кВ на проектируемой панели учета установить УСПД, с возможностью сбора данных по силовой сети и по интерфейсу CAN (RS-485);

- с целью организации передачи данных на проектируемой панели учета установить сотовый модем, соединить УСПД с сотовым модемом;
- организовать канал передачи данных в центр сбора информации филиала ОАО «МРСК Центра» - «Смоленскэнерго».

6.8. Предусмотреть проектом и выполнить строительство КЛ 0,4 кВ от РУ 0,4 кВ проектируемой ТП 10/0,4кВ ЛЭП-10кВ №1011 РП №001 ЛЭП-10кВ №1005 ПС 110/35/10кВ “Козино” до границы СНТ «Каравай».

6.9. Марку и производителя кабеля, опор и линейной арматуры определить проектом и согласовать на стадии проектирования.

6.10. Сечение кабеля выбрать из расчета допустимой потери напряжения.

6.11. Заземляющие устройства и молниезащиту выполнить согласно требованиям ПУЭ:

- выполнить установку ОПН со стороны высокого и низкого напряжения ТП 10/0,4 кВ. Параметры ОПН обосновать расчетом на основании данных о конфигурации сети;
- выполнить заземляющее устройство ТП 10/0,4 кВ с нормированным значением удельного сопротивления.

6.12. В ТП 10/0,4кВ выполнить проверку пускозащитной аппаратуры 0,4кВ.

7. Объем работ, включаемых в проект.

7.1. Проведение предпроектного обследования объекта.

7.2. Разработка в составе проекта материалов по “Предварительному согласованию места размещения объекта, включая выбор земельного участка. Государственный кадастровый учет земельного участка. Решение о предоставлении земельного участка для строительства. Оформление права на земельный участок для строительства”.

7.3. Выполнение проектно-изыскательных работ на месте строительства линий.

7.4. Выполнить раздел «Конструктивные и технологические решения».

7.5. Выполнить раздел «Охрана окружающей среды». Раздел должен содержать:

- оценку воздействия объекта на окружающую среду (ОВОС) при значениях климатических условий (РКУ) для Смоленской области:
- по ветру: первый(26 м/сек; 400 Па) и второй(29 м/сек; 500 Па)
- по гололеду: первый(10мм); второй(15мм); третий(20мм);
- перечень мероприятий по рациональному использованию земельных угодий;
- перечень и расчет затрат на реализацию природоохранных мероприятий и компенсационных выплат.

7.6. Выполнить раздел «Охрана труда».

7.7. Выполнить раздел « Мероприятия по обеспечению пожарной безопасности» в соответствии с действующими РД и утвержденными правилами пожарной безопасности для энергетических объектов.

7.8. Выполнить раздел «Сметная документация». Стоимость строительства рассчитать в двух уровнях цен: в базисном, по состоянию на 01.01.2000 и текущем, сложившемся ко времени составления смет.

В сметную документацию включить затраты на:

- проведение работ по согласованию со всеми заинтересованными сторонами;
- налоги и другие обязательные платежи в соответствии с действующим законодательством;
- транспортные, командировочные и страховые расходы, без НДС;
- электротехнические измерения;
- постановку на государственный кадастровый учет земельных участков для эксплуатации объекта после завершения строительства, переводу земель в категорию земли промышленности, рекультивацию земель.

7.9. Выполнить раздел «Спецификации».

7.10. В проекте отразить сведения о земельных участках, изымаемых во временное (на период строительства) и (или) постоянное пользование, обоснование размеров изымаемого земельного участка, если такие размеры не установлены нормами отвода земель для конкретных видов деятельности, или правилами землепользования и застройки, или проектами планировки, межевания территории, - при необходимости изъятия земельного участка; сведения о категории земель, на которых располагается (будет располагаться) объект капитального строительства;

сведения о размере средств, требующихся для возмещения убытков правообладателям земельных участков, - в случае их изъятия во временное и (или) постоянное пользование.

7.11. При составлении сметного расчета стоимости строительства необходимо включать основные виды прочих работ и затрат, в том числе как:

- оформление земельного участка и разбивочные работы;
- Затраты по отводу земельного участка, выдаче градостроительного паспорта и выделению красных линий застройки;
- плата за землю при изъятии (выкупе) земельного участка для строительства, а также выплата земельного налога (аренды) в период строительства;
- плата за аренду земельного участка, предоставляемого на период проектирования и строительства объекта;
- затраты, связанные с компенсацией за сносимые строения, садово-огородные насаждения, посев, вспашку и другие сельскохозяйственные работы, ущерба, наносимого природной среде, возмещением убытков и потерь, по переносу зданий и сооружений (или строительству новых зданий и сооружений взамен сносимых), и т.д.

7.12. Обеспечить соответствие охранных зон действующим НТД по строящимся/реконструируемым объектам.

7.13. Документацию по проекту представить в 4 экземплярах на бумажном носителе и в электронном виде в 1 экземпляре на CD носителе, при этом текстовую и графическую информацию представить в стандартных форматах MS Office, AutoCAD, а сметную документацию в формате MS Excel, либо в другом числовом формате, совместимого с MS Excel, позволяющем вести накопительные ведомости по локальным сметам.

8. Требования к кабелям 6-0,4 кВ.

8.1. Применить кабели из сшитого полиэтилена.

8.2. К прокладке допускается только кабельная продукция, имеющая сертификат завода-производителя.

8.3. Гарантия на монтажные работы должна быть не менее 3-х лет.

8.4. Заземление экранов жилы кабеля выполнить в соответствии с расчетом, но не менее двух.

8.5. Выбор сечения кабеля выполняется по величине длительно допустимого тока в нормальном режиме с учетом поправок на количество кабелей, допустимую перегрузку в послеаварийном режиме, температуру и тепловое сопротивление грунта согласно стандарту на используемый силовой кабель. При этом необходимо выполнить расчеты кабеля и его экрана на термическую стойкость при коротком замыкании и, при необходимости, на потери и отклонение напряжения в линии. Сечение кабеля выбирается из условия роста электрических нагрузок потребителей на срок не менее 20 лет.

8.6. Материалы, применяемые для кабельной полимерной арматуры, должны быть устойчивыми к воздействию солнечной радиации, обладать высокими диэлектрическими свойствами, предназначенными для прокладки в любых климатических и производственных условиях.

8.7. Заявленный срок службы кабельной арматуры и кабеля не менее 35 лет.

9. Требования к проектной организации.

- обладание необходимыми профессиональными знаниями и опытом при выполнении аналогичных проектных работ;

- наличие свидетельства о допуске к работам по разработке проектной документации для объектов капитального строительства, оформленного в соответствии с требованиями действующего законодательства РФ и устава СРО;

- привлечение субподрядчика, а также выбор оборудования, материалов и заводов изготовителей производится по согласованию с Заказчиком.

10. Проектная организация вправе.

- запрашивать необходимые для проектных работ данные по параметрам строящегося объекта, присоединяемых потребителей и конфигурации питающей сети в районе строительства;

- вести авторский надзор за строительством объекта и соответствием выполняемых работ проектной документации.

11. Профессиональная ответственность проектной организации должна быть застрахована.

12. Основные требования к выполнению работ.

12.1. До начала строительно-монтажных работ проект должен быть согласован с филиалом ОАО «МРСК Центра» - «Смоленскэнерго».

12.2. Поставку оборудования и материалов осуществляет Подрядчик.

12.3. Строительство/реконструкция объектов выполняется без выделения пусковых комплексов в полном соответствии с проектом согласованным с Заказчиком.

12.4. Подрядчик осуществляет комплектацию работ материалами и оборудованием.

12.5. Изменение номенклатуры поставляемых материалов и оборудования должно быть согласовано с Заказчиком.

12.6. Все применяемые материалы и оборудование должны иметь паспорта и сертификаты.

12.7. Подрядчик выполняет исполнительную документацию по строительству/реконструкции в соответствии с нормами и передает ее Заказчику.

12.8. Все работы должны быть выполнены в соответствии с нормативно-технической документацией (НТД):

- СНиП;
- ПУЭ;
- руководящими документами;
- отраслевыми стандартами и др. документами.

12.9. Строительные работы должны быть организованы и проведены в соответствии с разработанным Подрядчиком ППР (проектом производства работ), с учетом всех требований предъявленным к ним. ППР согласовывается с Заказчиком.

12.10. Подрядчик (и привлекаемые им Субподрядчики) должны иметь свидетельство о допуске к выполняемым видам работ, оформленное в соответствии с требованиями действующего законодательства РФ и устава СРО. Выбор Субподрядчиков согласовывается с Заказчиком. Подрядчик несет полную ответственность за работу субподрядчика.

12.11. Подрядчик самостоятельно оформляет разрешение на производство земляных работ по строительству/реконструкции объектов и несет полную ответственность при нарушении производства работ.

12.12. Все необходимые согласования со сторонними организациями, возникающие в процессе строительства Подрядчик выполняет самостоятельно.

12.13. Все изменения проектных решений должны быть согласованы с филиалом ОАО «МРСК Центра» - «Смоленскэнерго».

12.14. Выполнение технических условий выданных всеми заинтересованными предприятиями и организациями в соответствии с проектными решениями.

13. Правила контроля и приемки работ.

13.1. Руководители работ участвующие в строительстве/реконструкции, совместно с представителями филиала ОАО «МРСК Центра» - «Смоленскэнерго» осуществляют входной контроль качества применяемых материалов и оборудования, проводят оперативный контроль качества выполняемых строительных работ, контролируют соответствие выполняемых работ требованиям НТД и проектной документации, проверяют соблюдение технологической дисциплины в процессе строительства.

13.2. Приемку строительно-монтажных работ осуществляет Заказчик в соответствии с действующими СНиП. Подрядчик обязан гарантировать соответствие выполненной работы требованиям СНиП и ТУ. Подрядчик обязан предоставить акты выполненных работ и исполнительную документацию. Обнаруженные при приемке работ отступления и замечания Подрядчик устраняет за свой счет и в сроки, установленные приемочной комиссией.

13.3. Контроль и ответственность за соблюдение ПТБ персоналом Подрядчика и привлеченных им субподрядных организаций, при проведении строительно-монтажных работ возлагается на подрядную организацию.

14. Экология и природоохранные мероприятия.

Выполнение работ произвести в соответствии с разделом проекта «Охрана окружающей среды».

15. Гарантии исполнителя строительных работ.

Подрядная строительная организация должна гарантировать нормальную эксплуатацию строящихся объектов не менее 36 месяцев с момента включения объектов под напряжение.

16. Профессиональная ответственность строительно-монтажной организации должна быть застрахована.

17. Сроки выполнения проектных и строительных работ:

Работы выполнить в течение 5 месяцев со дня заключения договора на проектно-строительные работы.

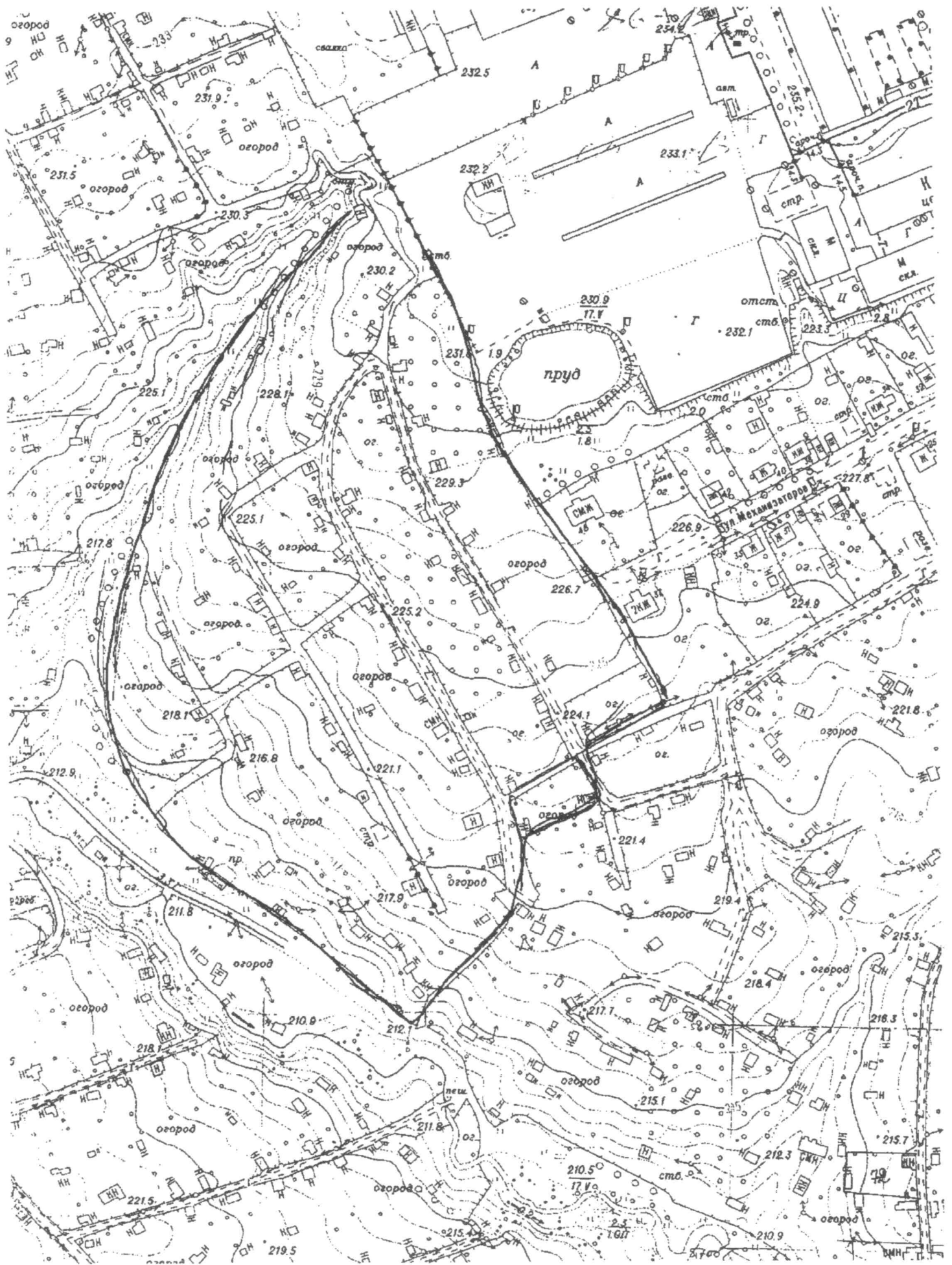
18. Разработанная проектно-сметная документация является собственностью Заказчика, и передача ее третьим лицам без его согласия запрещается.

Приложение: 1. План расположения объекта Заявителя.

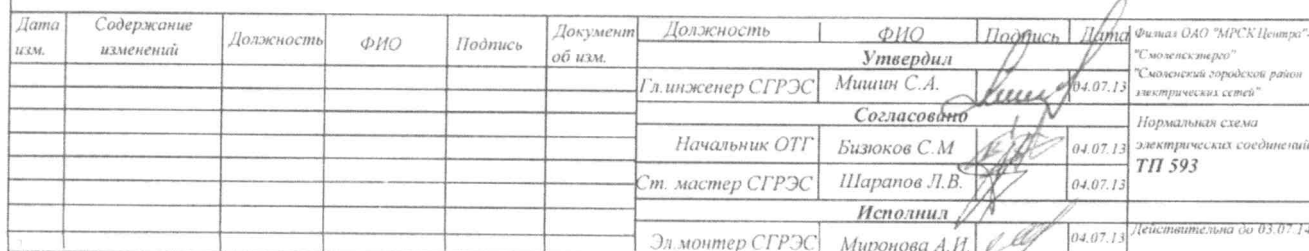
Начальник ОПР



О.Ю. Докутович



CP 1 10 κB
CP 2 10 κB



Форма ориентировочного расчета физических объемов работ по строительству и реконструкции электросетевых объектов

Ориентировочный расчет физического объема работ к ТУ № 2071648 от 24.09.2013г.

Ранее выданные ТУ № _____ от _____ в котором отражены физические параметры*

Ориентировочные характеристики объемов работ по ВЛ

№ п/п	Вид работ		Длина линии, км	Напряжение, кВ	Марка провода, кабеля			Сечение провода, мм 2	Количество цепей		Процент заменяемых опор (для реконструкции с частичной заменой опор), %	Вид опор, для ВЛ с разными типами опор указывается в каждой графе тип опор (анкерные или промежуточные)				Секционирующий разъединитель, шт.		Реклоузер, шт.	Ввод в здание, шт.
	новое строительство	реконструкция			неизолированный	изолированный или защищенный	самонесущий кабель		1	2		подвес доп. проводов, в т.ч. ВОЛС	металлические решетчатые	многостержневые металлические	ж/б	деревянные	РЛК		
1	нет	нет																	

Ориентировочные характеристики объемов работ по КЛ

№ п/п	Вид работ		Длина линии, км	Напряжение, кВ	Материал токоведущей жилы			Изоляция кабеля		Сечение кабеля, мм ²	Количество кабелей в траншее, шт		Способ прокладки, длина, км		
	новое строительство	реконструкция			медь	алюминий	сшитый полиэтилен	ПВХ	бумажно-масляная		в траншее	в трубе	ГНБ	прокол	
1	а		0,5	10		а	а			3(1~70)	1				
2	а		0,05	0,4		а	а			4*120	1				

Ориентировочные характеристики объемов работ по РП, РТП, ТП 6-10/0,4 кВ

№ п/п	Наименование объекта		Кол-во и мощность трансформаторов, кВА	Конструктивное исполнение					Выводной разъединитель		Количество присоединений 6-10кВ, шт.	Количество присоединений 0,4кВ, шт.		Тип выключателя 6-10кВ		
	новое строительство	реконструкция		сэндвич панели	кирпич	бетон	СТП	РЛК	ПРВТ	ВН (выключатель нагрузки)		ВВ (вакуумный выключатель)	моноблок элегазовый			
1	ТП проходная		160								1	1				

Ориентировочные характеристики объемов работ по ПС 35-110 кВ

№ п/п	Вид работ		Вид ПС	Напряжение, кВ	Кол-во и мощность трансформаторов, кВА	Схема РУ на стороне		Количество присоединений/отходящих ВЛ		Перечень прочих работ при реконструкции	
	новое строительство	реконструкция				110кВ	35кВ	6-10кВ	110кВ	35кВ	6-10кВ
1	нет	нет									

*В случае, если одно и то же мероприятие необходимо для реализации нескольких договоров ТП, то в расчете ориентировочных объемов второго и последующих по номеру договоров ТП данное мероприятие не указывается, но в Форме указывается ссылка с номером и датой ранее выданных ТУ



Начальник ОПР _____ Докутович О.Ю.

УТВЕРЖДЕН

Сводный сметный расчет в сумме
В том числе возвратных сумм

тыс. руб.

тыс. руб.

ссылка на документ об утверждении

ОРИЕНТИРОВОЧНЫЙ СВОДНЫЙ РАСЧЕТ СТОИМОСТИ СТРОИТЕЛЬСТВА по объекту: «Реконструкция ТП №593 ЛЭП-10кВ №1011 РП №001 ЛЭП-10кВ №1005 ПС 110/35/10кВ "Козино" со строительством ТП 10/0,4кВ и линии КЛ-10-0,4кВ» (СНТ «Каравай», ТЗ №81-16-1-394к)

(наименование)

в ценах 1 квартала 2014г.

№№ п/п	№ смет и расчетов	Наименование глав, объектов, работ и затрат	Сметная стоимость, тыс.руб.				Общая сметная стоимость
			строительных работ	монтажных работ	оборудования, приспособлений, мебели и инвентаря	прочих затрат	
1	2	3	4	5	6	7	8
		Глава 2. Основные объекты строительства					
1		Строительство КЛ-0,4 кВ (120-150) (0,050 км)	58,3	0	0		58,30
		Итого по главе 2	58,300	0,000	0,000	0,000	58,30
		Глава 8. Временные здания и сооружения					
2	ГСН81-05-01-2001 п. 2.5 Тех. часть п.2.7	Затраты на строительство временных зданий и сооружений — 2,5 %.	1,458	0,000			1,46
				0,000			0,00
		Итого по главе 8	1,458	0,000			1,46
		Итого по главам 2-8	59,758	0,000	0,000	0,000	59,76
		Глава 9. Прочие работы и затраты					
3	ГСН81-05-02-2001 п. 2.7 таб.4	Зимние удорожания — 1,9 %.	1,135	0,000			1,14
4		Пуско-наладочные работы					0,00
5	МДС 81-35.2004 пр. 8 п.9.9, письмо Гос.ком.РФ от 10.03.1998 № ВБ-20-82/12	Средства на покрытие затрат по платежам (страховым взносам) на добровольное страхование, в т.ч. строительных рисков- 1%					
		Итого по главе 9	1,135	0,000		0,598	0,60
		Итого по главам 2-9	60,893	0,000	0,000	0,598	1,73
		Глава 12. Проектные и изыскательские работы					
6	12.1	Проектные и изыскательские работы.				6,149	6,15
		Итого по главе 12	0,000	0,000	0,000	6,149	6,15
		Итого по главам 2-12	60,893	0,000		6,747	67,64
7	МДС81 35.2004	Резерв на непредвиденные работы и затраты - 3%	1,827	0,000	0,000	0,202	2,03
		Итого	62,720	0,000	0,000	6,949	69,67
8		НДС - 18%	11,290	0,000	0,000	1,251	12,54
		Итого	74,009	0,000	0,000	8,200	82,21

Составил:  Агапеева О.А.

Проверил:  Докутович О.Ю.

Стоимость всего без НДС 2014, т. руб.	ПИР2014	Оборудование 2014	СМР2014	Прочие 2014	ПНР 2014
69,670	6,334	0,000	62,720	0,616	0,000

Шаблон для КЛЭП

УТВЕРЖДЕН

Сводный сметный расчет в сумме

В том числе возвратных сумм

тыс. руб.

тыс. руб.

ссылка на документ об утверждении

ОРИЕНТИРОВОЧНЫЙ СВОДНЫЙ РАСЧЕТ СТОИМОСТИ СТРОИТЕЛЬСТВА по объекту: «Реконструкция ТП №593 ЛЭП-10кВ №1011 РП №001 ЛЭП-10кВ №1005 ПС 110/35/10кВ "Козино" со строительством ТП 10/0,4кВ и линии КЛ-10-0,4кВ» (СНТ «Каравай», ТЗ №81-16-1-394к)

(наименование)

в ценах 2 квартала 2014г.

№№ п/п	№ смет и расчетов	Наименование глав, объектов, работ и затрат	Сметная стоимость, тыс.руб.				Общая сметная стоимость
			строитель- ных работ	монтаж- ных работ	оборудования, приспособ- лений, мебели и инвентаря	прочих затрат	
1	2	3	4	5	6	7	8
		Глава 2.					
		Основные объекты строительства					
1		Строительство КЛ-10 кВ 3(1х70/35) (0,500 км)	885,28	0	0		885,28
		Итого по главе 2	885,280	0,000	0,000	0,000	885,28
		Глава 8.					
		Временные здания и сооружения					
3	ГСН81-05-01-2001 п. 2.5 Тех. часть п. 2.7	Затраты на строительство временных зданий и сооружений — 2,5 %.	22,132	0,000			22,13
		Итого по главе 8	22,132	0,000			0,00
		Итого по главам 2-8	907,412	0,000	0,000	0,000	907,41
		Глава 9.					
		Прочие работы и затраты					
4	ГСН81-05-02-2001 п. 2.7 таб 4	Зимние удорожания — 1,9 %.	17,241	0,000			17,24
5		Пуско-наладочные работы					0,00
6	МДС 81-35-2004 пр. 8 п. 9.9, письмо Гос.ком.РФ от 10.03.1998 № ВБ 20-82/12	Средства на покрытие затрат по платежам (страховым взносам) на добровольное страхование, в т.ч. строительных рисков- 1%					
		Итого по главе 9	17,241	0,000		9,074	9,07
		Итого по главам 2-9	924,653	0,000	0,000	9,074	26,31
		Глава 12.					
		Проектные и изыскательские работы					
7	12.1	Проектные и изыскательские работы.				93,373	93,37
		Итого по главе 12	0,000	0,000	0,000	93,373	93,37
		Итого по главам 2-12	924,653	0,000		102,447	1027,10
8	МДС81 35.2004	Резерв на непредвиденные работы и затраты - 3%	27,740	0,000	0,000	3,073	30,81
		Итого	952,392	0,000	0,000	105,520	1057,91
9		НДС - 18%	171,431	0,000	0,000	18,994	190,42
		Итого	1123,823	0,000	0,000	124,514	1248,34

Составил:

Агапеева О.А.

Проверил:

Докутович О.Ю.

Стоимость всего без НДС 2014, т. руб.	ПИР2014	Оборудован ие 2014	СМР2014	Прочие 2014	ПНР 2014
1057,912	96,174	0,000	952,392	9,346	0,000

Шаблон для КЛЭП

УТВЕРЖДЕН

Сводный сметный расчет в сумме
В том числе возвратных сумм

тыс. руб.

тыс. руб.

ссылка на документ об утверждении

ОРИЕНТИРОВОЧНЫЙ СВОДНЫЙ РАСЧЕТ СТОИМОСТИ СТРОИТЕЛЬСТВА по объекту: «Реконструкция ТП №593 ЛЭП-10кВ №1011 РП №001 ЛЭП-10кВ №1005 ПС 110/35/10кВ "Козино" со строительством ТП 10/0,4кВ и линии КЛ-10-0,4кВ» (СНТ «Каравай», ТЗ №81-16-1-394к)

(наименование)

в ценах 2 квартала 2014 г.

№ № п/п	№ смет и расчетов	Наименование глав, объектов, работ и затрат	Сметная стоимость, тыс.руб.				Общая сметная стоимость
			строитель- ных работ	монтаж-ных работ	оборудования, приспособ- лений, мебели и инвентаря	прочих затрат	
1	2	3	4	5	6	7	8
		Глава 2. Основные объекты строительства					
1		Установка ТП-6/0,4кВ		57,130	295,430		368,91
		Итого по главе 2	0,000	57,130	295,430	0,000	368,91
		Глава 8. Временные здания и сооружения					
2	ГСН81-05-01-2001 п. 2.5 Тех. часть п.2.7	Затраты на строительство временных зданий и сооружений — 2,5 %.	0,000	1,428			1,43
		Итого по главе 8	0,000	1,428			0,00
		Итого по главам 2-8	0,000	58,558	295,430	0,000	1,43
		Глава 9. Прочие работы и затраты					
3	ГСН81-05-02-2001 п. 2.7 таб.4	Зимние удорожания — 1,9 %.	0,000	1,113			1,11
4		Пуско-наладочные работы				20,680	20,68
5	МДС 81-35.2004 пр. 8 п. 9.9. письмо Гос.ком. РФ от 10.03.1998 № ВБ-20- 82/12	Средства на покрытие затрат по платежам (страховым взносам) на добровольное страхование, в т.ч. строительных рисков- 1%					
		Итого по главе 9	0,000	1,113		3,703	3,70
		Итого по главам 2-9	0,000	59,671	295,430	24,383	25,50
		Глава 12. Проектные и изыскательские работы					
6		Проектные и изыскательские работы.				18,974	18,97
		Итого по главе 12	0,000	0,000	0,000	18,974	18,97
		Итого по главам 2-12	0,000	59,671	295,430	43,358	398,46
7	МДС81 35.2004	Резерв на непредвиденные работы и затраты - 3%	0,000	1,790	8,863	1,301	11,95
		Итого	0,000	61,461	304,293	44,658	410,41
8		НДС - 18%	0,000	11,063	54,773	8,039	73,87
		Итого	0,000	72,524	359,066	52,697	484,29

Составил:

Агапеева О.А.

Проверил:

Докутович О.Ю.

Стоимость всего без НДС 2014, т. руб.	ПИР2014	Оборудование 2014	СМР2014	Прочие 2014	ПНР 2014
410,412	19,543	304,293	61,461	3,814	21,301

Шаблон для Прочих